

Strategia Rozwoju Gminy Strzałkowo na lata 2023-2030



Strzałkowo, 2022 r.

SPIS TREŚCI

WSTĘP.....	3
I. PODSUMOWANIE DIAGNOZY.....	6
I.1. Podsumowanie diagnozy w obszarze społecznym.....	6
II.2. Podsumowanie diagnozy w obszarze gospodarczym.....	9
II.3. Podsumowanie diagnozy w obszarze przestrzennym.....	10
II. KIERUNKI ROZWOJU GMINY STRZAŁKOWO.....	14
II.1. Plan rozwoju gminy.....	14
II.2. Obszar strategicznej interwencji w ujęciu lokalnym.....	18
II.3. Obszar strategicznej interwencji w ujęciu regionalnym.....	18
II.3. Model przestrzenno-funkcjonalny wraz z ustaleniami i zaleceniami dotyczącymi prowadzenia polityki przestrzennej.....	22
IV. WDRAŻANIE STRATEGII.....	30
IV.1. Procedury wdrażania, monitoringu i ewaluacji Strategii.....	30
IV.2. Ramy finansowe realizacji Strategii.....	34
Spis tabel.....	36
Spis rysunków.....	37

WSTĘP

Strategia rozwoju gminy to dokument tworzący ramy dla procesu zarządzania gminą oraz wyznaczania i osiągania celów polityk publicznych. W formie niematerialnej oznacza realizację procesu zarządzania, podejmowania konkretnych przedsięwzięć służących wdrażaniu proponowanych w Strategii kierunków interwencji przy wykorzystaniu narzędzi wykonawczych, a także proces monitoringu i ewaluacji, przekładający się na doskonalenie podejmowanych działań.

Prace nad Strategią rozpoczęły się na podstawie Uchwały nr XXX/289/2022 Rady Gminy Strzałkowo z dnia 24 lutego 2022 r. w sprawie określenia szczegółowego trybu i harmonogramu opracowania projektu „Strategii Rozwoju Gminy Strzałkowo na lata 2023 – 2030”, w tym trybu konsultacji, o których mowa w art. 6 ust. 3 ustawy z dnia 6 grudnia 2006 r. o zasadach prowadzenia polityki rozwoju.

Kształt niniejszego dokumentu wynika z obowiązujących przepisów prawa, w szczególności ustawy z dnia 8 marca 1990 r. o samorządzie gminnym (Dz.U. z 2022 poz. 559 z późn. zm.), zgodnie z którą Strategia musi zawierać następujące elementy:

- 1) cele strategiczne rozwoju w wymiarze społecznym, gospodarczym i przestrzennym;
- 2) kierunki działań podejmowanych dla osiągnięcia celów strategicznych;
- 3) oczekiwane rezultaty planowanych działań, w tym w wymiarze przestrzennym oraz wskaźniki ich osiągnięcia;
- 4) model struktury funkcjonalno-przestrzennej gminy;
- 5) ustalenia i rekomendacje w zakresie kształtowania i prowadzenia polityki przestrzennej w gminie;
- 6) obszary strategicznej interwencji określone w strategii rozwoju województwa, o której mowa w art. 11 ust. 1 ustawy z dnia 5 czerwca 1998 r. o samorządzie województwa, wraz z zakresem planowanych działań;
- 7) obszary strategicznej interwencji kluczowe dla gminy, jeżeli takie zidentyfikowano, wraz z zakresem planowanych działań;
- 8) system realizacji strategii, w tym wytyczne do sporządzania dokumentów wykonawczych;
- 9) ramy finansowe i źródła finansowania.

Zapisy Strategii stanowią efekt spotkań z mieszkańcami gminy Strzałkowo oraz osobami, które prowadzą na jej terenie różnego rodzaju działalność (głównie społeczną i gospodarczą). Pierwsze z takich spotkań odbyło się 9 marca 2022 r. i służyło wypracowaniu listy walorów i problemów/potrzeb gminy z punktu widzenia różnych grup docelowych (przedsiębiorcy i rolnicy, seniorzy, młodzież, młode rodziny). Na drugim spotkaniu - 6 kwietnia 2022 r. - wypracowano priorytetowe kierunki rozwoju gminy w wymiarze społecznym, gospodarczym i przestrzennym.

Na podstawie wspomnianej wyżej Uchwały nr XXX/289/2022 Rady Gminy Strzałkowo oraz Zarządzeniem nr 187/2022 Wójta Gminy Strzałkowo z dnia 23 maja 2022 roku w sprawie ogłoszenia konsultacji społecznych projektu „Strategii Rozwoju Gminy Strzałkowo na lata 2023-2030”, w dniach 1 czerwca - 5 lipca 2022 r. odbyły się konsultacje społeczne projektu dokumentu. Zbieranie uwag odbywało się w następujących formach:

- za pomocą formularza zgłaszania uwag zamieszczonego w siedzibie Urzędu Gminy, na stronie internetowej gminy oraz Biuletynie Informacji Publicznej, przesyłanego na adres e-mail ug@stralkowo.pl bądź przesyłanego za pośrednictwem poczty tradycyjnej lub składanego osobiście w Urzędzie Gminy,
- w formie pisemnej: z sąsiednimi gminami i ich związkami, lokalnymi partnerami społecznymi i gospodarczymi oraz z właściwym dyrektorem regionalnego zarządu gospodarki wodnej Państwowego Gospodarstwa Wodnego Wody Polskie.

Z konsultacji społecznych sporządzono raport, który następnie opublikowano na stronie internetowej oraz w Biuletynie Informacji Publicznej gminy.

Pismem z 1.06.2022 r. Wójt Gminy Strzałkowo na podstawie art. 48 ustawy z dnia 3 października 2008 r. o udostępnianiu informacji o środowisku i jego ochronie, udziale społeczeństwa w ochronie środowiska oraz o ocenach oddziaływania na środowisko (Dz. U. z 2022 r. poz. 1029; dalej: ustawa o oś), wystąpił z prośbą o ustalenie, czy zachodzi potrzeba przeprowadzenia strategicznej oceny oddziaływania na środowisko dla projektu Strategii Rozwoju Gminy Strzałkowo. W piśmie tym przeanalizowano pod kątem wpływu na środowisko zaproponowane w dokumencie kierunki działań. Regionalny Dyrektor Ochrony Środowiska w Poznaniu pismem znak: WOO.III.410.493.2022.AM.1 z 23.06.2022 r. określił, iż możliwe jest odstąpienie od przeprowadzenia strategicznej oceny oddziaływania na środowisko. Jednocześnie zastrzeżono, że w przypadku doprecyzowania planowanych działań (np. w zakresie ich skali i lokalizacji) niezbędne będzie ponowne przeanalizowanie uwarunkowań, o których mowa w art. 49 ustawy o oś w celu stwierdzenia, czy dla projektu Strategii wymagane jest przeprowadzenie strategicznej oceny oddziaływania na środowisko. Analogiczny wniosek przekazano do Wielkopolskiego Państwowego Wojewódzkiego Inspektora Sanitarnego, który uzgodnił odstąpienie od przeprowadzenia strategicznej oceny oddziaływania na środowisko dla projektu Strategii (pismo znak: DN-NS.9011.803.2022 z 1.07.2022 r.).

Po zapoznaniu się z treścią projektu „Strategii Rozwoju Gminy Strzałkowo na lata 2023-2030”, Zarząd Województwa Wielkopolskiego zaopiniował go pozytywnie w zakresie zadań i programów określonych w art. 39 ust. 3, 4 i 5 ustawy z dnia 27 marca 2003 r., o planowaniu i zagospodarowaniu przestrzennym (Dz.U. z 2022 r., poz. 503), ujętych w Planie zagospodarowania przestrzennego województwa wielkopolskiego wraz z Planem zagospodarowania przestrzennego miejskiego obszaru funkcjonalnego Poznania, zatwierdzonym Uchwałą nr V/70/19 Sejmiku Województwa

Wielkopolskiego z dnia 25 marca 2019 r. Ponadto w zakresie spójności przedmiotowego projektu strategii rozwoju z celami strategicznymi w wymiarze społecznym i gospodarczym oraz obszarami strategicznej interwencji wskazanymi w Strategii rozwoju województwa wielkopolskiego do 2030 roku, przyjętej Uchwałą nr XVI/287/20 przez Sejmik Województwa Wielkopolskiego 27 stycznia 2020 r., Zarząd Województwa Wielkopolskiego zaopiniował projekt pozytywnie. Powyższa opinia stanowi załącznik do Uchwały Nr 5348/2022 Zarządu Województwa Wielkopolskiego z dnia 14 lipca 2022 r.

I. PODSUMOWANIE DIAGNOZY

I.1. Podsumowanie diagnozy w obszarze społecznym

Liczba mieszkańców gminy Strzałkowo w latach 2016-2020 uległa nieznacznemu spadkowi - o 0,96%. Gmina Strzałkowo pod względem udziału poszczególnych ekonomicznych grup wieku wypada dość korzystnie na tle województwa wielkopolskiego i powiatu słupeckiego. Podkreślić należy przede wszystkim niższy poziom starości demograficznej lokalnej społeczności, w tym wyższy udział osób w wieku produkcyjnym, przy zbliżonym udziale najmłodszych mieszkańców. Mimo to kierunek i tempo zmian demograficznych stawiają gminę w mniej korzystnym położeniu. W grupie osób w wieku przedprodukcyjnym kobiety stanowiły w 2020 r. tylko 46,3% ogółu ludności, a wśród osób w wieku produkcyjnym 45,5%, a należy pamiętać, że ich liczba jest istotna z punktu widzenia możliwości prokreacyjnych społeczności.

W latach 2016-2020 można dostrzec zjawisko mniejszej liczby urodzeń w przeliczeniu na 1000 mieszkańców, zgonów oraz przyrostu naturalnego, choć - co istotne - przyrost naturalny rośnie od 2018 r. Saldo migracji od 2017 r. utrzymuje w gminie wartości ujemne, jednak najwięcej osób opuściło teren gminy w 2018 r., potem liczba osób migrujących zdecydowanie uległa zmniejszeniu.

Analiza danych z zakresu pomocy społecznej wskazuje, że w 2021 r. najwięcej osób korzystało ze wsparcia z powodu niepełnosprawności, bezrobocia, długotrwałej lub ciężkiej choroby oraz ubóstwa. Generalnie jednak liczba osób w rodzinach, którym pomoc przyznano, systematycznie spada. Dane dotyczące charakterystyki rodzin objętych pomocą społeczną wskazuje, że największą część stanowią jednoosobowe gospodarstwa domowe (51,8%). Coraz trudniejsze warunki funkcjonowania mają również rodziny emerytów i rencistów.

W ramach wspierania rodzin GOPS prowadzi świetlicę środowiskową, będącą placówką wsparcia dziennego, realizującą działalność opiekuńczo-wychowawczą dla dzieci i młodzieży. Wsparcia w zakresie rehabilitacji zawodowej i społecznej osób niepełnosprawnych udziela Warsztat Terapii Zajęciowej im. Jana Pawła II w Babinie, będący również jednostką organizacyjną gminy Strzałkowo. Aktywizacji osób starszych służy Dom Seniora w Strzałkowie oraz Uniwersytet Trzeciego Wieku.

W gminie funkcjonują dwie jednostki oświatowe: Zespół Szkolno-Przedszkolny w Strzałkowie i Zespół Szkolno-Przedszkolny w Wólce. Jedyny żłobek ma charakter niepubliczny. Rośnie liczba dzieci korzystających z gminnych przedszkoli, a spada liczba uczniów w szkołach podstawowych. Średnie wyniki egzaminu ósmoklasisty osiągnięte przez uczniów szkół podstawowych w gminie Strzałkowo nie odbiegają znacząco od wyników osiągniętych w całym powiecie słupeckim i są nieco niższe niż średnio w województwie. Różnice w poziomie wyników dostrzec można także na poziomie samej gminy -

lepsze wyniki osiągnęli uczniowie szkoły podstawowej w Strzałkowie, a największa dysproporcja między szkołami miała miejsce w zakresie języka polskiego i angielskiego.

W gminie funkcjonują dwie instytucje kultury. Gminny Ośrodek Kultury i Sportu w Strzałkowie przygotował bogatą ofertę dla osób w różnym wieku, a szczególnie interesująca i atrakcyjna z punktu widzenia mieszkańców może być działalność Kina za Rogiem. Obiekt został przystosowany do potrzeb osób z niepełnosprawnościami. Druga instytucja kultury to Biblioteka Publiczna Gminy Strzałkowo. Jej budynek również dostosowano do potrzeb osób z niepełnosprawnościami, a dodatkowo sama instytucja angażuje się w program wsparcia osób z autyzmem. Poziom czytelnictwa - choć niższy niż w powiecie słupeckim czy województwie wielkopolskim - utrzymuje się na stałym poziomie.

Najlepszy dostęp do infrastruktury sportowej mają mieszkańcy Strzałkowa. We wsi istnieje siłownia zewnętrzna, korty tenisowe, 2 boiska do plażowej piłki siatkowej, Orlik oraz stadion gminny. W Wólce powstała hala sportowa (głównie na potrzeby Zespołu Szkolno-Przedszkolnego), a w Młodziejewicach - Otwarta Strefa Aktywności. W innych miejscowościach mieszkańcy mają dostęp do placów zabaw, miejsc spotkań czy boisk, jednak nie są to obiekty o profesjonalnym charakterze.

Świadczeniem usług z zakresu podstawowej opieki zdrowotnej zajmuje się Przychodnia Lekarza Rodzinnego STEPAMED. Na terenie gminy zarejestrowane są również inne podmioty medyczne, specjalizujące się w usługach z zakresu rehabilitacji i fizjoterapii oraz oferujące pielęgniarską opiekę długoterminową. Najbliższe szpitale znajdują się w Słupcy i Wrześni.

O bezpieczeństwo publiczne na terenie gminy dba Komenda Powiatowa Policji w Słupcy, w strukturze której usytuowany jest Posterunek Policji w Strzałkowie z 2 dzielnicowymi opiekującymi się terenem gminy. Analiza danych dotyczących przestępczości wskazuje na wzrost liczby stwierdzonych przestępstw o 21,1%, przy czym nie jest to tendencja jednoznaczna. Na wysokim i raczej stałym poziomie utrzymuje się wykrywalność przestępstw - średnio 86,7% w każdym roku analizowanego okresu. Zapewnianiem bezpieczeństwa pożarowego na terenie gminy zajmują się Komenda Powiatowa Państwowej Straży Pożarnej w Słupcy oraz Ochotnicza Straż Pożarna w Strzałkowie, włączona do Krajowego Systemu Ratowniczo-Gaśniczego, a także jednostki OSP w: Krępkowie, Babinie, Kornatach, Skarboszewie, Sierakowie, Szemborowie, Brudzewie, Katarzynowie. Liczba zdarzeń, w których biorą udział jednostki ochrony pożarowej sukcesywnie spada w całym powiecie słupeckim, w tym w gminie Strzałkowo. Straż interweniuje przede wszystkim w zakresie miejscowych zagrożeń, natomiast pożary stanowią mniejszą część interwencji.

Na terenie gminy znajdują się 32 organizacje pozarządowe wpisane do Krajowego Rejestru Sądowego. Do ewidencji Starosty Słupeckiego wpisanych jest z kolei 15 organizacji, w tym 2 stowarzyszenia zwykłe, 11 klubów sportowych i 2 uczniowskie kluby sportowe. Gmina wspiera organizacje pozarządowe przede wszystkim finansowo. W kolejnych latach można zaobserwować większe zainteresowanie pozyskiwaniem środków finansowych przez podmioty społeczne, jednak przy

znacznym zmniejszeniu dostępnych funduszy. Wszystkie organizacje wykorzystywały w 100% przyznane im środki.

Analiza SWOT w obszarze społecznym

Mocne strony	Słabe strony
<ul style="list-style-type: none"> • bogata oferta kulturalna, oświatowa i sportowa, • zmodernizowane świetlice/sale wiejskie, • wysoki poziom bezpieczeństwa, • dostęp do infrastruktury oświatowej, • działalność organizacji pozarządowych oraz inna aktywność mieszkańców, które mogą stanowić o potencjale społecznym w gminie, • spadek liczby osób korzystających z pomocy społecznej, • dość dobrze rozwinięta oferta usług medycznych, • dostęp do usług rehabilitacyjnych, • miejsca pobytu dziennego dla osób starszych w gminie, • niski poziom spadku liczby mieszkańców i poprawiający się przyrost naturalny 	<ul style="list-style-type: none"> • zmniejszająca się liczba ludności, ujemny przyrost naturalny, • mniejsza liczba kobiet niż mężczyzn w wieku przedprodukcyjnym i produkcyjnym, • dynamiczny przyrost liczby osób starszych generujący większe zapotrzebowanie na usługi medyczne, opiekuńcze i pielęgnacyjne, co wpłynie negatywnie na budżet gminy, • niski poziom aktywności społecznej rozumianej jako angażowanie się np. w procesy konsultacji społecznych, • wzrost osób korzystających z opieki społecznej w rodzinach jednoosobowych, • duża powierzchnia gminy i odległości między miejscowościami utrudniające dostęp do usług społecznych zlokalizowanych przede wszystkim w Strzałkowie
Szanse	Zagrożenia
<ul style="list-style-type: none"> • dobre połączenia komunikacyjne z większymi ośrodkami miejskimi, • bliskość większych ośrodków miejskich, mogących stanowić miejsce pracy, • napływ nowych mieszkańców, • wzrost popularności stylu życia „slow life”, • aktywność lokalnych władz w pozyskiwaniu różnego typu funduszy na realizację zadań w obszarze społecznym, • współpraca z różnymi instytucjami i podmiotami, również spoza terenu gminy 	<ul style="list-style-type: none"> • odpływ młodych mieszkańców do okolicznych, większych miejscowości posiadających bardziej atrakcyjną ofertę pracy, mieszkaniową, spędzania wolnego czasu) • spadek stopy życiowej społeczeństwa, • niska motywacja do integracji i zaangażowania w sprawy gminy, • starzenie się społeczeństwa, • pomoc społeczna w niektórych przypadkach wpływająca demotywująco na chęć podejmowania pracy zawodowej i samodzielne funkcjonowanie, • zmniejszenie środków budżetów samorządów terytorialnych, • niestabilne i często zmieniające się uregulowania prawne, w tym zwłaszcza finansowe

II.2. Podsumowanie diagnozy w obszarze gospodarczym

W ciągu ostatnich lat udawało się ograniczyć zjawisko bezrobocia, przy czym poziom tego spadku w gminie jest niewielki i wyniósł zaledwie 1,6% (w powiecie słupeckim - 18,3%, w województwie wielkopolskim - 15,3%). Poziom bezrobocia spadł najbardziej w przypadku osób do 25 roku życia. Niekorzystne zjawisko stanowi wzrost liczby bezrobotnych z niepełnosprawnościami, a także osób długotrwale bezrobotnych. Pod względem płci wśród bezrobotnych przeważają kobiety (udział przekraczający 60%).

Gmina Strzałkowo jest gminą typowo wiejską, charakteryzującą się wysoką kulturą rolną. Użytki rolne zajmują 81% powierzchni gminy, w tym 93,4% stanowią grunty orne. Na terenie gminy występują gleby o różnych klasach bonitacyjnych: gleby klasy II stanowią 0,6%, klasy III - 34,9%, klasy IV - 26%, klasy V - 25,6% i klasy VI - 12,9%, a więc przeważają te o wysokiej przydatności rolniczej. Produkcja rolna opiera się na produkcji zbóż, przede wszystkim pszenicy. W ostatnich latach szybko wzrastał udział upraw kukurydzy. Występują również uprawy sadowniczo-szkółkarskie. Z kolei w zakresie hodowli dominujące znaczenie mają: trzoda chlewna, bydło i owce. Liczba gospodarstw rolnych w 2021 r. wyniosła 970 i w ciągu 5 wcześniejszych lat wzrosła o 9,5%. Liczba największych gospodarstw, o powierzchni powyżej 50 ha, utrzymuje się na stałym poziomie, natomiast rośnie udział gospodarstw o powierzchni do 5 ha.

Liczba podmiotów gospodarczych zarejestrowanych na terenie gminy wzrosła prawie o 16%. Największą część stanowią te najmniejsze, zatrudniające do 9 pracowników - łącznie 96,3%. Ich liczba wzrosła najbardziej - o około 18%. Jednocześnie o 1/5 spadła liczba większych przedsiębiorstw, z zatrudnieniem na poziomie 10 - 49 osób. Na terenie gminy nie ma ani jednej firmy zatrudniającej ponad 249 pracowników. Dominują podmioty gospodarcze działające w branży budowlanej oraz handlu i naprawy samochodów.

Gmina Strzałkowo posiada słabo rozbudowaną bazę turystyczną, obejmującą 5 obiektów gastronomicznych oraz kilka noclegowych. Przez jej obszar biegną 3 szlaki rowerowe o łącznej długości 90 km oraz krótki szlak łącznikowy. Ponadto do walorów turystycznych gminy można zaliczyć: fragment Powidzko-Bieniszewskiego Obszaru Chronionego Krajobrazu z dużymi kompleksami leśnymi, zabytkowe: kościoły, pałace i dwory z parkami, pomniki przyrody, szlak historyczno-kulturowy „Wielkopolski szlak cysterski”, krajobrazy charakterystyczne dla wielkopolskich wsi oraz korzystne warunki do uprawiania turystyki rowerowej i wędkarstwa.

Analiza SWOT w obszarze gospodarczym

Mocne strony	Słabe strony
<ul style="list-style-type: none"> • wzrost aktywności gospodarczej, • spadek bezrobocia, • dostępność terenów pod budownictwo i inwestycje, • wystarczająca baza obiektów gastronomicznych, • gęsta sieć drogowa, • występowanie dużych gospodarstw rolnych, • dobre warunki do prowadzenia działalności rolniczej 	<ul style="list-style-type: none"> • brak dużych podmiotów gospodarczych, • wysoki udział bezrobocia długotrwałego, wśród kobiet i osób z niepełnosprawnościami • rozdrobnione rolnictwo, słabo wyposażone w sprzęt rolniczy i środki produkcji, • mała liczba walorów przyrodniczo-kulturowych
Szanse	Zagrożenia
<ul style="list-style-type: none"> • wzrost popularności produktów lokalnych, • wsparcie rozwoju MMŚP (środki pomocowe), • współpraca z sąsiednimi samorządami i organizacjami pozarządowymi, • wzrost popularności turystyki lokalnej, krótkoterminowej i aktywnej, • opracowanie i promocja oferty inwestycyjnej, • opracowanie systemu ulg dla powstających podmiotów gospodarczych zatrudniających pracowników, • nowa perspektywa finansowa 2021-2027 umożliwiająca wsparcie dla działalności gospodarczej 	<ul style="list-style-type: none"> • brak zainteresowania produktami lokalnymi ze względu na wysokie ceny i dostępność do nich w pobliskich ośrodkach miejskich, • ograniczone środki zewnętrzne - niekorzystne zapisy dotyczące podziału środków funduszy UE, • rosnące koszty prowadzenia działalności gospodarczej, • niekorzystne przepisy prawa i polityka podatkowa utrudniająca rozwój działalności gospodarczej, • brak wypracowanych skutecznych narzędzi wsparcia w przypadku utrzymujących się skutków pandemii COVID-19, • nagłe zjawiska pogodowe przyczyniające się do zniszczenia upraw, • spowolnienie gospodarcze, kryzys finansowy

II.3. Podsumowanie diagnozy w obszarze przestrzennym

Większość obszaru gminy jest silnie zmieniona poprzez aktywność człowieka, głównie w aspekcie działalności rolniczej. Charakteryzuje się również niskim stopniem zalesienia (lasy stanowią 9,2% jej powierzchni). Większe obszary leśne występują w północnej części gminy (okolice Radłowa), w centrum - na północ i południe od miejscowości Wólka. Z powodu niskiego stopnia zalesienia powierzchni gminy, dominuje zieleń śródpolna oraz parkowa. Zabezpieczenie przed procesami

erozyjnymi przejęły drzewa sadzone między polami. Ważnym elementem zieleni urządzonej na terenie gminy są parki, których łączna powierzchnia wynosi 119,38 ha.

Na terenie gminy znajduje się ponad 20 pomników przyrody. Ponadto w północno-wschodniej części gminy wyznaczono Powidzko-Bieniszewski Obszar Chronionego Krajobrazu, stanowiący fragment Pojezierza Gnieźnieńskiego. Obejmuje on: fragmenty dawnej Puszczy Bieniszewskiej, rynny polodowcowe, wzniesienie moreny czołowej, płaską i falistą powierzchnię moreny dennej czy otoczone lasami jeziora.

Gmina Strzałkowo może pochwalić się pięknymi zespołami pałacowymi oraz oryginalnymi kościołami drewnianymi. Zespoły pałacowe znajdują się w: Młodziejewicach, Radłowie, Skąpem, Słomczycach, Wólce, Paruszewie oraz Unii. W Babinie, Chwalibogowie, Graboszewie, Kościankach, Stawie oraz w Strzałkowie znajdują się parki dworskie występujące poza zespołami dworskimi.

Sieć drogową gminy Strzałkowo tworzą drogi różnych kategorii o długości 142 km. Przez jej południową część biegnie odcinek autostrady A2, stanowiącej ważny korytarz transportowy o znaczeniu międzynarodowym. Równoległe do niej biegnie droga krajowa nr 92, przechodząca przez centrum Strzałkowa. Jedyna droga wojewódzka to droga nr 260, łącząca DK 92 z Gnieznem. Większe znaczenie mają drogi powiatowe. Pozostałe drogi na terenie gminy to drogi gminne o łącznej długości około 90 km, z czego 53 km posiada nawierzchnię twardą ulepszoną. Sieć ścieżek rowerowych wynosiła na koniec 2020 r. zaledwie 3,6 km.

Prawie wszyscy mieszkańcy gminy mają dostęp do sieci wodociągowej, której długość na koniec 2020 r. wyniosła 146,29 m. Zaopatrzenie w wodę realizuje się z ujęć w: Strzałkowie, Słomczycach, Radłowie, Brudzewie, Szemborowie, Krępkowie, Skarboszewie, Chwałkowicach i Stawie Drugim. Poziom skanalizowania Strzałkowa nieznacznie przekracza 50%, dla całej gminy wartość jest zbliżona. W gminie funkcjonuje jedna oczyszczalnia ścieków w Strzałkowie, a także zakładowa oczyszczalnia ścieków w Stawie, do której doprowadzane są ścieki z budynków wielorodzinnych.

Przez teren gminy przebiega tranzytowy rurociąg wysokiego ciśnienia „Przyjaźń” (o średnicy 800 i 500 mm). Dostęp do sieci mają mieszkańcy miejscowości: Brudzewo, Chwałkowie, Łęczec, Staw, Strzałkowo, Wólka.

Na koniec 2020 r. mieszkaniowy zasób gminy obejmował 100 mieszkań o średniej powierzchni prawie 44 m². Zlokalizowane były w: Strzałkowie, Katarzynowie, Kościankach, Młodziejewicach, Ostrowie Kościelnym, Skarboszewie i Szemborowie.

Przez centralną część gminy przebiega magistrala kolejowa E-20 Warszawa - Poznań - Kunowice ze stacjami kolejowymi w Wólce i Strzałkowie. Obsługuje ona transport pasażerski i towarowy. Znajduje się tutaj również linia kolejowa specjalnego przeznaczenia Strzałkowo - Powidz, zarządzana przez Wojskowy Zarząd Infrastruktury w Poznaniu. Transport zbiorowy zapewniany jest także przez autobusy dzięki dotacji przekazanej Powiatowi Słupeckiemu na kursy: Słupca - Słupca przez

Strzałkowo - Szemborowo - Strzałkowo, Słupca - Słupca przez Chwalibogowo - Wierzbovice, Strzałkowo - Wilczna przez Słupcę oraz Wilczna - Powidz przez Słupcę - Strzałkowo.

W 2020 r. przeprowadzono na terenie Strzałkowa pomiary jakości powietrza. W trakcie kontroli uzyskano 15 wyników negatywnych (tj. wskazujących na brak spalania odpadów) oraz 3 wyniki podwyższone - dla których pomiary czujnika wskazywały na możliwe spalanie słabej jakości dozwolonego paliwa lub występowanie pozostałości w przewodzie kominowym po wcześniejszym spalaniu odpadów. Mimo to obszar gminy Strzałkowo (należący do strefy wielkopolskiej) został zakwalifikowany do obszarów przekroczeń stężeń dobowych pyłu PM10, średniorocznych pyłu zawieszonego PM2,5 oraz stężeń B(a)P/rok. Wyniki inwentaryzacji źródeł ciepła wskazują, że największa część energii cieplnej pochodzi z węgla oraz paliw transportowych.

Problem środowiskowy w gminie Strzałkowo występuje również w zakresie jakości wód. Punkty pomiarowe zlokalizowane były w Stawie (na Strudze Bawół), Janowie-Cegielni (na Wrześnicy) i Unii (na Rudniku). Stwierdzono, że rzeki te są wrażliwe na eutrofizację wywołaną zanieczyszczeniami pochodzącymi ze źródeł komunalnych oraz narażone na zanieczyszczenia związkami azotu ze źródeł rolniczych.

Ze względu na położenie gminy przy drodze krajowej nr 92 istotny problem stanowi hałas drogowy. Analizy wykazują, że najczęściej występują przekroczenia w granicach do 10 dB. Wśród budynków zagrożonych hałasem są m.in. budynki mieszkalne, przedszkolne i szkolne.

Analiza SWOT w obszarze przestrzennym

Mocne strony	Słabe strony
<ul style="list-style-type: none"> • prawie pełne zwodociągowanie gminy, • gęsta sieć drogowa, • drogowe i kolejowe połączenie wschód-zachód, • bliskość większych miast jako miejsc pracy i innych usług, • dobry dostęp do infrastruktury społecznej, • dobrze rozwinięta sieć handlu i usług, • własne ujęcia wody pitnej, • brak źródeł emisji gazów przemysłowych, • miejsca rekreacyjno-wypoczynkowe, • zinwentaryzowane środowisko przyrodnicze - wyznaczone tereny i obiekty prawnie chronione. 	<ul style="list-style-type: none"> • niski stopień skanalizowania, • zły stan części dróg, • linia kolejowa dzieląca gminę na 2 części, powodująca utrudnienia np. w dojeździe służb ratunkowych na miejsce zdarzenia, • duży ruch samochodowy (w tym samochodów ciężarowych) na DK92, • małomiasteczkowy charakter centralnej miejscowości gminy - Strzałkowa, • niewystarczająco rozwinięta sieć dróg rowerowych, • brak przestrzeni spotkań dla mieszkańców w niektórych miejscowościach (np. popegeerowskich), • niewykorzystany potencjał miejsc rekreacyjno-wypoczynkowych,

	<ul style="list-style-type: none"> • małe zastosowanie odnawialnych źródeł energii, • wysoka emisja pyłów pochodząca z domowych kotłowni.
Szanse	Zagrożenia
<ul style="list-style-type: none"> • wykorzystanie położenia geograficznego i walorów krajobrazowych do rozwoju turystyki rowerowej, • wzrost popularności turystyki lokalnej o charakterze rekreacyjnym, • bliskość większych ośrodków miejskich, mogących zapewniać zaplecze usług wyższego rzędu, • ułatwienie dostępu do środków na inwestycje związane z OZE. 	<ul style="list-style-type: none"> • ograniczone środki na działania w zakresie infrastruktury, • gwałtowne, nagłe zjawiska pogodowe, • większa popularność/znajomość i lepsza promocja innych atrakcji turystycznych, spoza terenu gminy, • bliskość większych ośrodków miejskich, mogąca przyczynić się do migracji z terenu gminy, • ograniczone środki własne na realizację projektów z udziałem środków pochodzących z Unii Europejskiej i budżetu państwa.

II. KIERUNKI ROZWOJU GMINY STRZAŁKOWO

II.1. Plan rozwoju gminy

Efekt prac diagnostycznych stanowi podstawę dla opracowania części programowej strategii, która zawiera kluczowe założenia polityki rozwoju lokalnego gminy Strzałkowo. Struktura strategii obejmuje następujące elementy:

- cele strategiczne, uwzględniające trzy wymiary: społeczny, gospodarczy i przestrzenny,
- kierunki działań planowanych do podjęcia dla osiągnięcia celów strategicznych.

Położenie gminy Strzałkowo między miastami powiatowymi - Słupcą i Wrześnią, a także w stosunkowo niedużej odległości od większych miast, jak Poznań czy Konin stanowi zarówno jej atut, jak i wadę. Atuty wynikają z bliskości dużych rynków pracy, usług wyższego rzędu, handlu, edukacji, kultury itd. Dzięki temu bowiem gmina pozwala na wypoczynek, możliwość łatwego i szybkiego zapewnienia podstawowych potrzeb. Z drugiej strony jednak przyczyniają się do traktowania gminy Strzałkowo jako swoistej „sypialni”. Tylko wysoka jakość i zróżnicowanie usług oraz infrastruktury komunalnej może przyczynić się do wzmocnienia poczucia wspólnoty lokalnej wśród mieszkańców, przyciągnięcia nowych mieszkańców i wytworzenia się lokalnej tożsamości.

WYMIAR SPOŁECZNY

Cel strategiczny: Wysoka jakość usług społecznych i zintegrowana społeczność lokalna

Kierunki działań	Wskaźniki
1. Utworzenie klubu młodzieżowego oraz realizacja inicjatyw budujących odpowiedzialną samodzielność młodzieży	Liczba inicjatyw na rzecz różnych grup mieszkańców [szt.] Liczba osób ze szczególnymi potrzebami, dla których przygotowana została oferta usług opiekuńczych [os.] Liczba nowych publicznych miejsc opieki dla dzieci do lat 3 dostępnych dla mieszkańców gminy [szt.] Liczba osób bezrobotnych, które poddano aktywizacji [os.] Liczba wspartych organizacji pozarządowych [szt.] Liczba zorganizowanych konsultacji społecznych i/lub zebrań wiejskich [szt.]
2. Podjęcie działań na rzecz stworzenia publicznego miejsca opieki nad dziećmi do lat 3 (np. przy współpracy z innymi samorządami)	
3. Rozwój usług opiekuńczych dla osób starszych oraz innych ze szczególnymi potrzebami	
4. Rozwój systemu mieszkań socjalnych, chronionych, itp.	
5. Wsparcie osób potrzebujących, w tym przede wszystkim rodzin i jednoosobowych gospodarstw domowych	
6. Utworzenie i koordynacja systemu pomocy sąsiedzkiej	
7. Poprawa poziomu integracji społecznej (w szczególności nowych mieszkańców, ale także np. osób z niepełnosprawnościami)	
8. Aktywizacja bezrobotnych poprzez ich włączenie w działania na rzecz poprawy dostępności usług publicznych	
9. Wzmacnianie organizacji pozarządowych i grup nieformalnych poprzez pomoc merytoryczną w celu nawiązania współpracy na rzecz zaspokajania potrzeb społeczności lokalnej	
10. Podnoszenie jakości edukacji w szkołach gminnych, w tym przez wyposażenie w nowoczesne pomoce dydaktyczne i szersze włączanie elementów edukacji pozaformalnej	
11. Szersza promocja oferty spędzania czasu wolnego wśród mieszkańców gminy	
12. Wdrażanie partycypacyjnego modelu zarządzania gminą	
13. Realizacja działań kulturalnych, edukacyjnych itp., służących pobudzeniu tożsamości lokalnej	
14. Propagowanie i wdrażanie idei odnowy wsi	

WYMIAR GOSPODARCZY

Cel strategiczny: Aktywna polityka gospodarcza gminy

Kierunki działań	Wskaźniki
1. Stworzenie i promocja oferty inwestycyjnej gminy przy współpracy z wyspecjalizowanymi podmiotami, ze szczególnym uwzględnieniem walorów komunikacyjnych (drogi, koleje)	Liczba nowych/zaktualizowanych planów zagospodarowania przestrzennego [szt.] Liczba informacji przekazywanych rolnikom [szt./rok] Długość oczyszczonych, zmodernizowanych i/lub nowych melioracji [m] Liczba projektów zrealizowanych przy współpracy z Inkubatorem Przetwórstwa Lokalnego [szt.] Liczba nowo utworzonej małej infrastruktury turystyczno-rekreacyjnej [szt.]
2. Określenie wariantów współpracy i stworzenie spójnego systemu udogodnień, jakie gmina może zaoferować potencjalnemu inwestorowi w zależności od preferowanych branż lub innych czynników	
3. Pozyskanie terenów i utworzenie strefy aktywności gospodarczej poprzez doprowadzenie infrastruktury sieciowej do terenów inwestycyjnych	
4. Aktywna polityka planistyczna w zakresie zagospodarowania przestrzennego	
5. Wspieranie przedsiębiorczości mieszkańców poprzez stworzenie systemu zachęt do zakładania działalności gospodarczej	
6. Wsparcie rolników z terenu gminy poprzez bieżące informowanie o dostępnych szkoleniach czy źródłach dofinansowania ich działalności	
7. Wspieranie powstawania zakładów przetwórstwa rolno-spożywczego	
8. Ochrona rolniczej przestrzeni produkcyjnej	
9. Budowa i konserwacja oraz właściwa eksploatacja urządzeń melioracyjnych	
10. Wzmocnienie współpracy z Inkubatorem Przetwórstwa Lokalnego oraz wspieranie go w rozwoju działalności	
11. Stworzenie sieci współpracy (m.in. z Lokalną Grupą Działania, sąsiednimi samorządami, CKZiU w Strzałkowie) w zakresie produkcji rolnej i stworzenia produktów lokalnych	
12. Rozwój małej infrastruktury turystycznej, rekreacyjnej, która służyć będzie przyjezdnym i mieszkańcom	
13. Integracja szlaków rowerowych na terenie gminy ze szlakami turystycznymi w gminach ościennych	

WYMIAR PRZESTRZENNY

Cel strategiczny: Dostępna przestrzeń publiczna, odpowiadająca potrzebom mieszkańców i przyjazna środowisku

Kierunki działań	Wskaźniki
1. Tworzenie i poprawa zagospodarowania przestrzeni publicznych sprzyjających organizacji wydarzeń kulturalnych czy sportowych, pozwalających na integrację dużych grup mieszkańców	Powierzchnia zagospodarowanych i nowych przestrzeni publicznych [ha]
2. Wspieranie inicjatyw zmierzających do poprawy zagospodarowania przestrzeni ogrodów działkowych w Strzałkowie	Długość zmodernizowanych dróg [km] Długość nowych ciągów pieszo-rowerowych [km]
3. Modernizacja dróg na terenie gminy, w szczególności dróg gminnych, prowadzących na nowe osiedla mieszkaniowe i rolniczych	Długość nowej i zmodernizowanej sieci kanalizacji sanitarnej [m]
4. Rozbudowa ciągów pieszo-rowerowych zwłaszcza łączących poszczególne miejscowości	Liczba istniejących połączeń autobusowych [szt./rok]
5. Rozbudowa sieci kanalizacyjnej oraz oczyszczalni ścieków	Liczba zlikwidowanych dzikich wysypisk odpadów [szt./rok]
6. Dążenie do rozwoju i utrzymania sieci transportu publicznego	Liczba nowych/zaktualizowanych planów zagospodarowania przestrzennego [szt.]
7. Doskonalenie systemu gospodarki odpadami	Liczba obiektów, w których zmieniono źródło ciepła i/lub zastosowano OZE [szt.]
8. Monitorowanie i systematyczna likwidacja dzikich wysypisk odpadów	Liczba inicjatyw na rzecz zachowania dziedzictwa kulturowego i przyrodniczego [szt.]
9. Aktywna polityka planistyczna w zakresie zagospodarowania przestrzennego	Powierzchnia terenów zaplanowanych pod energetykę wiatrową lub inne, ekologiczne formy produkcji energii [ha]
10. Przeciwdziałanie rozlewaniu się zabudowy mieszkaniowej	Wysokość środków przeznaczanych na wsparcie jednostek mundurowych [zł/rok]
11. Promocja i realizacja działań zmierzających do zwiększenia efektywności energetycznej budynków oraz poprawy jakości powietrza	
12. Podjęcie starań na rzecz zmiany układu drogowego w celu wyłączenia ruchu tranzytowego ze Strzałkowa (np. poprzez budowę obwodnicy)	
13. Promocja małej retencji	
14. Zwiększenie zastosowania zielono-błękitnej infrastruktury	
15. Wspieranie rozwoju energetyki wiatrowej oraz innych, ekologicznych form produkcji energii	
16. Realizacja inicjatyw związanych z pielęgnowaniem oraz zachowaniem lokalnego dziedzictwa przyrodniczego, kulturowego i historycznego obszaru gminy	
17. Wspieranie podmiotów zajmujących się utrzymaniem bezpieczeństwa w gminie	

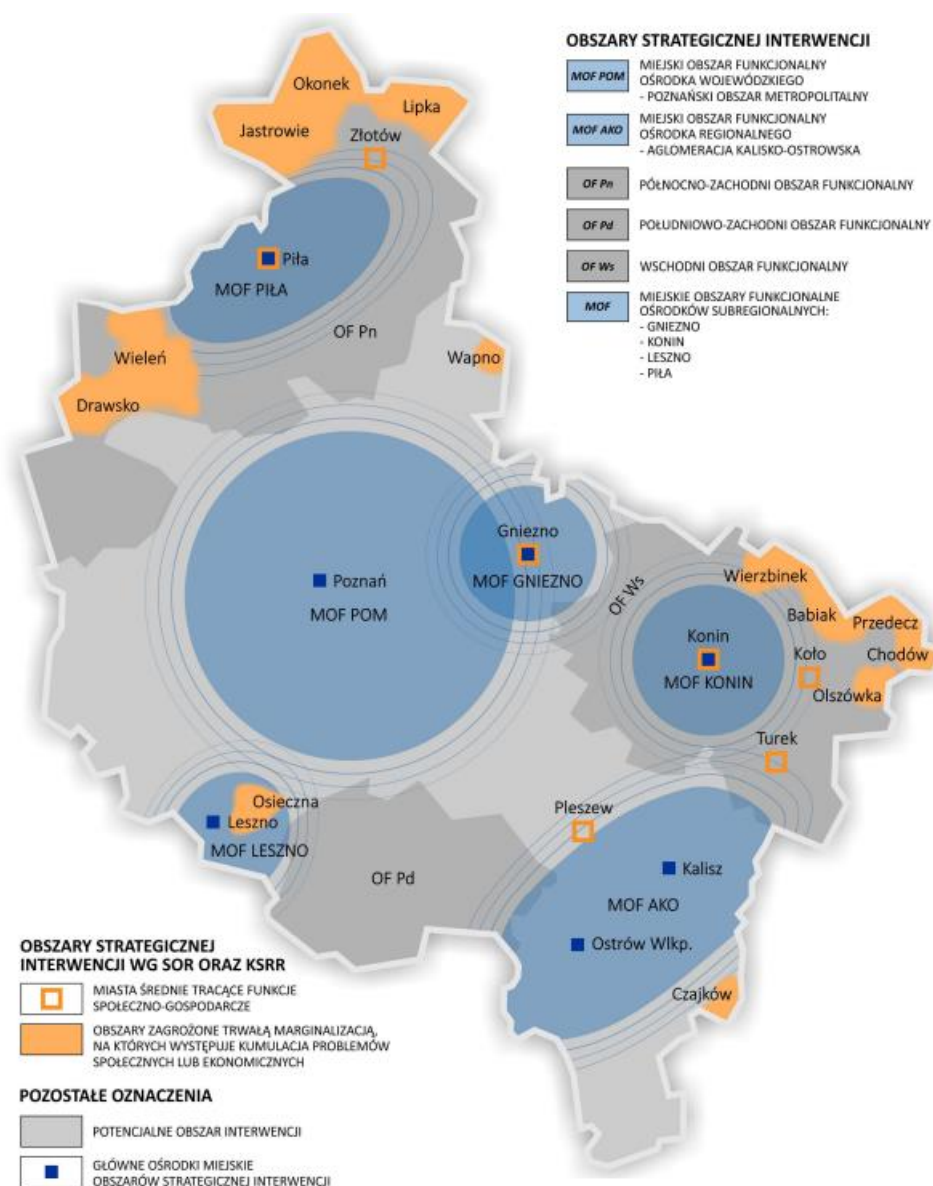
II.2. Obszar strategicznej interwencji w ujęciu lokalnym

Nie określa się obszarów strategicznej interwencji w obrębie gminy Strzałkowo.

II.3. Obszar strategicznej interwencji w ujęciu regionalnym

W Strategii rozwoju województwa wielkopolskiego do roku 2030, a także Planie zagospodarowania województwa wielkopolskiego Wielkopolska 2020+ gmina Strzałkowo została zaliczona do Wschodniego Obszaru Funkcjonalnego, będącego jednym z obszarów strategicznej interwencji.

Rys. 1 Obszary strategicznej interwencji w województwie wielkopolskim.



Źródło: Strategia rozwoju województwa wielkopolskiego do 2030 roku, s. 86.

Wschodni Obszar Funkcjonalny obejmuje teren Konina oraz powiatów: konińskiego, kolskiego, słupeckiego i tureckiego. Dla realizacji celów polityki przestrzennej w zakresie rozwoju Wschodniego Obszaru Funkcjonalnego określono następujące zasady zagospodarowania:

1. W zakresie podtrzymania i restrukturyzacji przemysłu energetycznego:

1) Zachowanie istniejącej specjalizacji gospodarki obszaru:

a) ograniczanie zainwestowania terenów położonych w obrębie udokumentowanych złóż węgla brunatnego,

b) określenie perspektywicznych terenów eksploatacji złóż węgla brunatnego z uwzględnieniem wszelkich uwarunkowań ekonomicznych, społecznych, przestrzennych i środowiskowych;

2) Wykorzystanie potencjału terenów pokopalnianych do produkcji energii elektrycznej opartej na nowych nośnikach energii:

a) wyznaczanie nowych terenów przeznaczonych pod zainwestowanie, z uwzględnieniem dostępności komunikacyjnej i uzbrojenia technicznego,

b) wyznaczanie terenów dla lokalizacji instalacji do produkcji energii ze źródeł odnawialnych wraz ze strefami ochronnymi oraz terenów rozwoju upraw roślin energetycznych.

2. W zakresie kształtowania nowych funkcji stanowiących podstawę rozwoju obszaru:

1) Rozwój nowych działalności gospodarczych:

a) określanie nowych funkcji dla terenów poprodukcyjnych i pogórnicznych,

b) wyznaczanie, skomunikowanie i uzbrajanie terenów inwestycyjnych, w szczególności położonych w pobliżu ośrodków miejskich, węzłów autostradowych i linii kolejowych,

c) wykorzystanie zasobów wód geotermalnych do celów grzewczych oraz rozwoju turystyki i usług sanatoryjnych,

d) rozwój turystyki w oparciu o potencjał terenów powyrobiskowych, zasoby wód geotermalnych, walory przyrodnicze i kulturowe oraz dogodne położenie obszaru w centrum kraju;

2) Rozbudowa bazy logistyczno-magazynowej:

a) utworzenie regionalnych centrów obsługi ładunków,

b) wyznaczanie, skomunikowanie i uzbrajanie terenów inwestycyjnych, w szczególności położonych w pobliżu węzłów komunikacyjnych oraz terminale integrujące transport drogowy, kolejowy oraz żeglugę śródlądową.

3. W zakresie kształtowania środowiska przyrodniczego:

1) Rekultywacja terenów po odkrywkowej eksploatacji węgla brunatnego:

a) określenie obszarów wymagających rekultywacji i rewitalizacji oraz preferowanych funkcji terenów,

b) rewitalizacja i rekultywacja przemysłowych terenów zdegradowanych oraz przystosowanie

ich do pełnienia nowych funkcji,

c) odtwarzanie sieci hydrograficznej obszaru, a także intensyfikację retencji wód;

2) Ochrona i poprawa jakości wód powierzchniowych i podziemnych:

a) zachowanie istniejących zbiorników wodnych i cieków oraz przywracanie ich drożności,

b) zachowanie istniejących ekosystemów zależnych od wód (mokradłowych) oraz dolin rzek i małych cieków w dotychczasowym sposobie użytkowania;

3) Ograniczanie negatywnego oddziaływania przemysłu:

a) wprowadzanie nowych technologii służących poprawie jakości powietrza oraz ograniczanie emisji przemysłowej i emisji niskiej,

b) ochrona przed hałasem przemysłowym terenów podlegających ochronie akustycznej m.in. poprzez stosowanie nowoczesnych technologii w przemyśle, barier dźwiękochłonnych w postaci pasów zieleni oraz wykluczenie bezpośredniego sąsiedztwa funkcji konfliktogennych,

c) zachowanie terenów wolnych od zabudowy w sąsiedztwie istniejących obiektów produkcyjnych i korytarzy infrastrukturalnych,

d) wprowadzanie stref buforowych wzdłuż brzegów cieków i zbiorników wodnych w postaci pasów niskiej roślinności;

4) Poprawa bezpieczeństwa powodziowego:

a) zmniejszanie przepływu wód powodziowych na Warcie poprzez budowę polderu Golina w dolinie Warty,

b) uwzględnienie działań wskazanych w Planie Zarządzania Ryzykiem Powodziowym dla obszaru dorzecza Odry (PZRP) oraz programowanych zadań inwestycyjnych.

Ze względu na to, iż zasięg Wschodniego Obszaru Funkcjonalnego (WOF) jest znacznie większy i obejmuje powiaty o odmiennej specyfice przestrzennej i gospodarczej, nie wszystkie działania wyodrębnione na poziomie województwa dla Obszaru zostały uwzględnione w Strategii Rozwoju Gminy Strzałkowo (np. dotyczące terenów górniczych i pogórnicych). Co do zasady jednak wpisane do Strategii Rozwoju Gminy kierunki działań pozostają w spójności z przewidzianymi w obrębie WOF sposobami zagospodarowania. Wyznaczanie, skomunikowanie i uzbrajanie terenów inwestycyjnych, w szczególności położonych w pobliżu ośrodków miejskich, węzłów autostradowych i linii kolejowych, a także wyznaczanie, skomunikowanie i uzbrajanie terenów inwestycyjnych, w szczególności położonych w pobliżu węzłów komunikacyjnych, znajduje odzwierciedlenie w kierunku działań w wymiarze gospodarczym, dotyczącym pozyskania terenów i utworzenia strefy aktywności gospodarczej poprzez doprowadzenie infrastruktury sieciowej do tych terenów. Promocja oferty inwestycyjnej gminy opierać się ma w szczególności na podkreślaniu walorów komunikacyjnych (sieć drogowa i kolejowa). Rozwój turystyki w oparciu o walory przyrodnicze i kulturowe oraz dogodne położenie obszaru w centrum kraju został również uwzględniony w sferze gospodarczej poprzez

zaplanowanie rozwoju małej infrastruktury turystyczno-rekreacyjnej, integrację szlaków rowerowych w obrębie gminy ze szlakami występującymi na terenie gmin ościennych oraz współpracę przy tworzeniu produktów lokalnych. Pośrednio sprzyjać będzie temu kierunek działań ujęty w sferze przestrzennej, a poświęcony realizacji inicjatyw związanych z zachowaniem i pielęgnowaniem lokalnego dziedzictwa przyrodniczego, kulturowego i historycznego, stanowiącego podstawę dla rozwoju turystyki. W zakresie ochrony i poprawy jakości wód powierzchniowych i podziemnych w niniejszej Strategii przewidziano przede wszystkim zadania z zakresu budowy, konserwacji i właściwej eksploatacji urządzeń melioracyjnych. Działania te będą również wspierały osiągnięcie celów w zakresie poprawy bezpieczeństwa powodziowego.

Jako jednostka samorządowa poza granicami miejskich obszarów funkcjonalnych gmina Strzałkowo została natomiast zaklasyfikowana jako część wiejskiego obszaru funkcjonalnego. Obszary te znajdują się poza bezpośrednim wpływem oddziaływania potencjału rozwojowego biegunów wzrostu, a tym samym wymagają wsparcia procesów rozwojowych w oparciu o ich potencjał endogeniczny i czynniki aktywizujące. Celem działań prorozwojowych jest kształtowanie struktury funkcjonalno-przestrzennej ukierunkowane na podnoszenie jakości życia mieszkańców, poprawę dostępności do usług oraz osiągnięcie wysokiego poziomu konkurencyjności i dostępności obszaru. Z tym związane jest włączenie gminy Strzałkowo do grupy obszarów wiejskich wymagających wsparcia procesów rozwojowych. Podejmowane na tych obszarach działania powinny zmierzać m.in. do wzmocnienia kapitału ludzkiego, rozwoju turystyki, wsparcia sektorów pozarolniczych, przeciwdziałania procesom migracyjnym, zwiększenia możliwości zatrudnienia, budowy infrastruktury OZE oraz wod-kan, poprawy transportu zbiorowego, stymulowania inicjatyw lokalnych, propagowania idei odnowy wsi, promocji dziedzictwa kulturowego i rozwoju organizacji pozarządowych. Rolniczy charakter gminy oraz wysoka wydajność i kultura rolnicza w całej Wielkopolsce powoduje również włączenie gminy Strzałkowo do obszarów ochrony gleb dla celów produkcji rolnej. Podejmowane działania muszą sprzyjać zapewnieniu i zachowaniu rolniczej przestrzeni produkcyjnej niezbędnej do rozwoju rolnictwa, stanowiącego ważne źródło dochodu i miejsce pracy znacznej części mieszkańców. Jednocześnie należy przeciwdziałać presji inwestycyjnej wywieranej na tereny użytkowane rolniczo oraz ograniczać negatywne skutki urbanizacji.

Gmina Strzałkowo została także zaliczona do obszarów ochrony krajobrazów kulturowych ze względu na przebiegające przez jej teren szlaki kulturowe. Z tego względu Plan zaleca zrównoważone użytkowanie przestrzeni, ograniczanie przekształcania terenów cennych przyrodniczo i krajobrazowo nawet, jeśli nie zostały objęte ochroną prawną. Ponadto, tak jak wszystkie gminy województwa wielkopolskiego, została zakwalifikowana do obszarów cennych przyrodniczo. Stąd należy dążyć przede wszystkim do: osłabiania negatywnego wpływu działalności człowieka na ekosystemy, chronić siedliska i gatunki rodzime przed inwazyjnymi gatunkami obcymi i modyfikowanymi genetycznie,

ograniczać nadmierną eksploatację gatunków dziko żyjących, ograniczać likwidację ekosystemów, racjonalizować i wzmacniać instytucjonalny i infrastrukturalny system ochrony przyrody, prowadzić inwentaryzacje przyrodnicze i wspierać podmioty biorące udział w akcjach ratowniczych.

Ponadto cele strategiczne dla gminy Strzałkowo są zgodne z celami wyznaczonymi dla województwa wielkopolskiego w *Strategii Rozwoju Województwa Wielkopolskiego do 2030 roku*. Zgodność została przedstawiona w poniższej tabeli:

Tab. 1 Zgodność celów strategicznych w strategii rozwoju gminy oraz strategii rozwoju województwa.

Strategia Rozwoju Gminy Strzałkowo na lata Strategia 2022 - 2032 rozwoju województwa wielkopolskiego do 2030 roku	Wysoka jakość usług społecznych i zintegrowana społeczność lokalna	Aktywna polityka gospodarcza gminy	Dostępna przestrzeń publiczna, odpowiadająca potrzebom mieszkańców i przyjazna środowisku
Wzrost gospodarczy Wielkopolski bazujący na wiedzy swoich mieszkańców			
Rozwój społeczny Wielkopolski oparty na zasobach materialnych i niematerialnych regionu			
Rozwój infrastruktury z poszanowaniem środowiska przyrodniczego Wielkopolski			
Wzrost skuteczności wielkopolskich instytucji i sprawności zarządzania regionem			

Źródło: opracowanie własne.

II.3. Model przestrzenno-funkcjonalny wraz z ustaleniami i zaleceniami dotyczącymi prowadzenia polityki przestrzennej

Przy realizacji przedsięwzięć rozwojowych na terenie gminy przestrzegane będą następujące zasady:

- ochrona ciągłości korytarzy ekologicznych m.in. przez zaniechanie tworzenia barier przestrzennych (np. ograniczenie inwestycji liniowych poprzecznych, zabudowywanie terenu, zmiany użytkowania z ekstensywnego na intensywny),
- ochrona powierzchni ziemi, w tym m.in. ograniczanie przekształcenia rzeźby, niszczenia skarp, niwelacji pagórków, przeznaczanie gleb V i VI klasy bądź wieloletnich odłogów pod zalesienia, tworzenie nowych terenów zieleni urządzonej w kompleksach planowanej zabudowy,

- ochrona wód np. poprzez zachowywanie i ochronę przed zanikiem oczek wodnych oraz towarzyszących ciekom wodnym zadrzewień, utrzymywanie linii zabudowy od w odległości do 3 m od skarpy powierzchniowych wód płynących, pozostawianie pasa wolnego od zabudowy o szerokości co najmniej 100 m od linii brzegowej,
- ochrona dziedzictwa kulturowego i zabytków oraz dóbr kultury współczesnej przez m.in.: utrzymanie historycznie ukształtowanej struktury osadniczej i sieci drogowej, przeciwdziałanie bezplanowej i chaotycznej parcelacji terenu, kształtowanie wysokich walorów estetycznych nowej zabudowy mieszkalnej, rekreacyjno-turystycznej i produkcyjnej poprzez nawiązywanie do tradycji i wartości regionalnych.

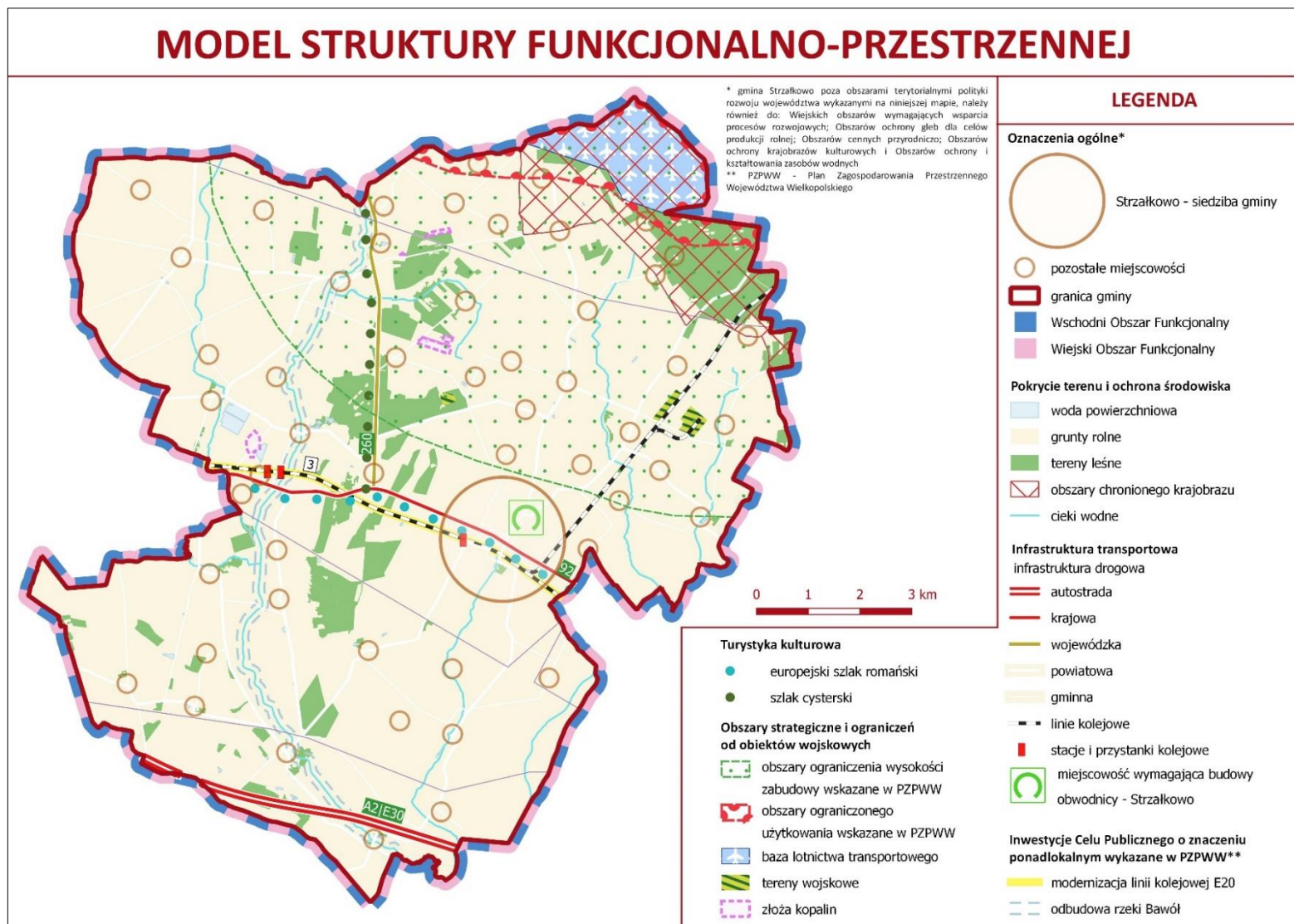
Gmina Strzałkowo może być dobrym miejscem dla produkcji żywności o wysokich walorach zdrowotnych oraz miejscem wypoczynku. Cechuje się stosunkowo niskim stopniem urbanizacji (poza samym Strzałkowem), małą gęstością zaludnienia wsi i niską aktywnością gospodarczą. Cechy te powinny stać się bodźcem do kształtowania proekologicznego modelu gospodarki rolnej. Ważną dziedziną towarzyszącą rozwojowi rolnictwa w gminie powinna być przedsiębiorczość okołorolna i obsługa rolnictwa. Rozwój przestrzenny sfery działalności gospodarczej powinien dotyczyć przygotowania różnorodnej oferty terenów nieuciążliwej dla środowiska i ludzi aktywności gospodarczej, drobnego przemysłu i wytwórczości, w sposób pozwalający na harmonijne wpasowanie się w krajobraz oraz zniwelowanie uciążliwości dla środowiska przyrodniczego.

Ograniczenia w sposobie zagospodarowania terenów wynikają z ewentualnego ich położenia w otoczeniu linii elektroenergetycznych, stanowiących obiekty ponadlokalnej infrastruktury technicznej, tj. linie: 2x400 kV relacji Kromolice - Pątnów, 220 kV relacji Pątnów - Czerwonak, 110 kV relacji Słupca - Września Wschód oraz 110 kV relacji Cienin - Słupca.

Na terenie gminy zaplanowano następujące inwestycje celu publicznego o znaczeniu ponadlokalnym, które uwzględnione będą na etapie planowania poszczególnych przedsięwzięć realizujących kierunki działań określone w Strategii:

- prace na linii kolejowej E20 na odcinku Warszawa - Poznań (PKP PLK S.A.),
- odbudowa rzeki Bawół w km 0+000 - 20+175 wraz z odbudową jazów (PGW Wody Polskie). Należy tu podkreślić, że - zgodnie z uwagą przekazaną przez PGW Wody Polskie w trybie konsultacji społecznych projektu Strategii - zrezygnowano już z realizacji tego zadania na rzecz innych:
- zwiększenie zdolności retencyjnej zlewni Strugi Bawół poprzez budowę budowli piętrzącej w km: 17+500 (PGW Wody Polskie),
- odbudowa jazów na Strudze Bawół (PGW Wody Polskie).

Rys. 2 Model struktury funkcjonalno-przestrzennej gminy Strzałkowo.



Źródło: opracowanie własne.

W obrębie gminy wyodrębniono następujące jednolite części wód powierzchniowych oraz podziemnych:

Tab. 2 Jednolite części wód powierzchniowych i podziemnych w gminie Strzałkowo.

Jednolite części wód powierzchniowych	Status	Stan	Cel środowiskowy	Ocena ryzyka nieosiągnięcia celów środowiskowych
JCWP				
PLRW600001836349 Dopływ ze zb. Słupca	szcw	zły	dobry potencjał ekologiczny, dobry stan chemiczny	zagrożona
PLRW600016183649 Dopływ spod Ostrowa Kościelnego	nat	zły	dobry stan ekologiczny, dobry stan chemiczny	niezagrożona
PLRW600016183684 Dopływ z Szemborowa				
PLRW6000161836869 Rudnik	nat	zły	dobry stan ekologiczny, dobry stan chemiczny	zagrożona
PLRW6000161836872 Dopływ z Sołeczna	nat	zły	dobry stan ekologiczny, dobry stan chemiczny	niezagrożona
PLRW600016183688 Dopływ spod Strzałkowa				
PLRW6000161836892 Dopływ spod Bielaw	nat	zły	dobry stan ekologiczny, dobry stan chemiczny	niezagrożona
PLRW6000171836839 Struga Bawół do Dopływu z Szemborowa	nat	zły	dobry stan ekologiczny, dobry stan chemiczny	zagrożona
PLRW6000191836899 Struga Bawół od Dopływu z Szemborowa do ujścia	nat	dobry	dobry stan ekologiczny, dobry stan chemiczny	zagrożona
JCWPd				
Jednolite części wód podziemnych	Ogólna ocena stanu		Cel środowiskowy	Ocena ryzyka nieosiągnięcia celów środowiskowych
PLGW600061	dobry		dobry stan chemiczny, dobry stan ilościowy	niezagrożona

Źródło: opracowanie własne na podstawie Planu gospodarowania wodami na obszarze dorzecza Odry.

Jednolite części wód powierzchniowych	Status	Stan	Cel środowiskowy	Ocena ryzyka nieosiągnięcia celów środowiskowych
JCWP				
PLWRW600018183636 Dopływ ze zb. Słupca	szcw	zły potencjał ekologiczny, zły stan wód	umiarkowany potencjał ekologiczny, dobry stan chemiczny	zagrożona
PLRW600009183649 Dopływ spod Ostrowa Kościelnego	nat	umiarkowany stan ekologiczny, stan chemiczny poniżej dobrego, zły stan wód	dobry stan ekologiczny, dobry stan chemiczny	zagrożona
PLRW6000091836869 Rudnik	nat	umiarkowany stan ekologiczny, dobry stan chemiczny, zły stan wód	umiarkowany stan ekologiczny, dobry stan chemiczny	zagrożona
PLRW6000091836899 Struga Bawół od Dopływu z Szemborowa do ujścia	nat	umiarkowany stan ekologiczny, zły stan wód	umiarkowany stan ekologiczny, dobry stan chemiczny	zagrożona
PLRW6000101836839 Struga Bawół do Dopływu z Szemborowa	nat	zły stan ekologiczny, stan chemiczny poniżej dobrego, zły stan wód	dobry stan ekologiczny, stan chemiczny dobry lub poniżej dobrego	zagrożona
JCWPd				
Jednolite części wód podziemnych	Ogólna ocena stanu	Cel środowiskowy	Ocena ryzyka nieosiągnięcia celów środowiskowych	
PLGW600061	dobry	dobry stan chemiczny, dobry stan ilościowy	niezagrożona	

Źródło: opracowanie własne na podstawie II Aktualizacji Planu gospodarowania wodami na obszarze dorzecza Odry.

Plan utrzymania wód w regionie wodnym Warty przewiduje dla jednolitych części wód powierzchniowych z terenu gminy Strzałkowo różne działania w zależności od jcwp:

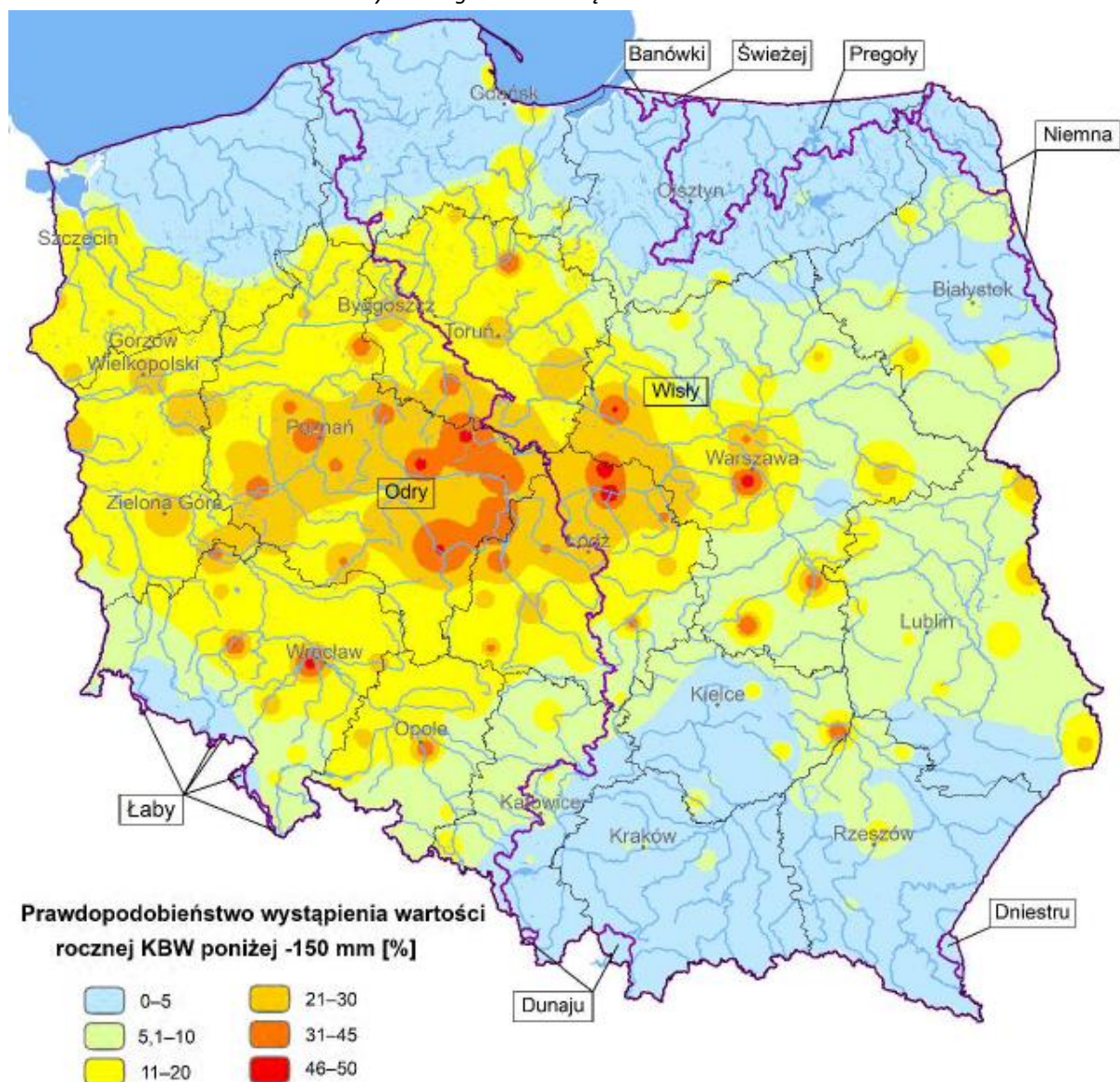
- dla PLWRW6000181836369 Dopływ ze zb. Słupca, PLRW600016183684 Dopływ z Szemborowa, PLRW6000161836872 Dopływ z Sołeczna, PLRW6000161836892 Dopływ spod Bielaw, PLRW60009183649 Dopływ spod Ostrowa Kościelnego: wykaszanie roślin z dna oraz brzegów

śródlądowych wód powierzchniowych, usuwanie roślin pływających i korzeniących się w dnie, usuwanie powierzchniowych przeszkód naturalnych oraz wynikających z działalności człowieka, udrażnianie wód przez usuwanie zatorów utrudniających swobodny przepływ wód oraz usuwanie namułów i rumoszu;

- dla PLRW6000091836869 Rudnik i PLRW6000171836839 Struga Bawół do Dopływu z Szemborowa: wykaszanie roślin z dna oraz brzegów śródlądowych wód powierzchniowych, usuwanie roślin pływających i korzeniących się w dnie, usuwanie drzew i krzewów porastających dno oraz brzegi, usuwanie z wód przeszkód naturalnych oraz wynikających z działalności człowieka, udrażnianie przez usuwanie zatorów utrudniających swobodny przepływ wód oraz usuwanie namułów i rumoszu, rozbiórka lub modyfikacja tam bobrowych oraz zasypywanie nor bobrów w brzegach;
- dla PLRW6000091836899 Struga Bawół od Dopływu z Szemborowa do ujścia: wykaszanie roślin z dna oraz brzegów śródlądowych wód powierzchniowych, usuwanie roślin pływających i korzeniących się w dnie, usuwanie drzew i krzewów porastających dno oraz brzegi, usuwanie z wód przeszkód naturalnych oraz wynikających z działalności człowieka, zasypywanie wyrw w brzegach i dnie, w tym przez ich zabudowę biologiczną, udrażnianie wód przez usuwanie zatorów utrudniających swobodny przepływ wód oraz usuwanie namułów i rumoszu, remont lub konserwacja budowli regulacyjnych i urządzeń wodnych, rozbiórka lub modyfikacja tam bobrowych oraz zasypywanie nor bobrów w brzegach.

W Planie przeciwdziałania skutkom suszy, przyjętym Rozporządzeniem Ministra Infrastruktury z dnia 15 lipca 2021 r., wskazano, że m.in. na terenie województwa wielkopolskiego istnieje najwyższe prawdopodobieństwo wystąpienia suszy atmosferycznej (prawdopodobieństwo przynajmniej raz na 5 lat na 69,3% powierzchni dorzecza Odry, przy czym silnie zagrożone obszary stanowią prawie ¼ jego powierzchni, głównie w środkowym i dolnym biegu). Gmina Strzałkowo leży w całości na terenie ekstremalnie zagrożonym występowaniem suszy atmosferycznej. Obszar gminy Strzałkowo zalicza się także do terenów ekstremalnie zagrożonych występowaniem suszy rolniczej. Jako umiarkowane określono zagrożenie wystąpieniem suszy hydrologicznej. Ponadto gmina leży w niewielkiej części na terenie silnie zagrożonym występowaniem suszy hydrogeologicznej. W łącznym zestawieniu gmina klasyfikuje się jako obszar silnie i ekstremalnie zagrożony suszą.

Rys. 3 Zagrożenie suszą na terenie Polski.



Źródło: Plan przeciwdziałania skutkom suszy, s. 25.

Plan nie przewiduje żadnych konkretnych inwestycji związanych z przeciwdziałaniem suszy na terenie gminy Strzałkowo, natomiast generalnie dla jednostek samorządu terytorialnego wskazuje następujący katalog zmierzających do tego działań:

- wdrożenie metod technicznych i nietechnicznych spowalniających odpływ wód z terenów rolniczych,
- opracowanie analizy potrzeb i możliwości zwiększenia retencji na gruntach leśnych oraz przyjęcie do realizacji wskazanych w analizie możliwych rozwiązań,
- zintegrowane zarządzanie wodami opadowymi w oparciu o techniki zagospodarowania opadu w miejscu jego wystąpienia,

- budowa obiektów hydrotechnicznych, a tym samym umożliwienie kontroli obiegu wody za pomocą sztucznych zbiorników wodnych lub ziemnych stawów wyłącznie na obszarach, na których nie jest możliwe zastosowanie działań korzystniejszych z punktu widzenia ochrony środowiska,
- uwzględnienie tematyki suszy hydrologicznej i hydrogeologicznej w ramach planów zarządzania kryzysowego szczebla gminnego,
- tworzenie wraz z wymaganą infrastrukturą alternatywnych ujęć wód lub ich modernizacja na cele zbiorowego zaopatrzenia w wodę przeznaczoną do spożycia przez ludzi, z wykorzystaniem wód podziemnych,
- stworzenie procedur w zakresie zapewnienia zaopatrzenia w wodę przeznaczoną do spożycia przez ludzi w przypadku, gdy dotrzymanie ciągłości usług i odpowiednich parametrów dostarczanej przez przedsiębiorstwa wodociągowo-kanalizacyjne nie jest możliwe lub doznaje ograniczeń w związku z występowaniem zjawiska suszy hydrologicznej lub hydrogeologicznej.

Zgodnie z mapami zagrożenia powodziowego należy podkreślić, że obszar gminy Strzałkowo znajduje się:

- a. na obszarze szczególnego zagrożenia powodzią, tj. obszarze, na którym prawdopodobieństwo wystąpienia powodzi jest średnie i wynosi $p=1\%$,
- b. na obszarze szczególnego zagrożenia powodzią, tj. obszarze, na którym prawdopodobieństwo wystąpienia powodzi jest wysokie i wynosi $p=10\%$,
- c. na obszarze, na którym prawdopodobieństwo wystąpienia powodzi jest niskie i wynosi $p=0,2\%$,
- d. poza obszarem szczególnego zagrożenia powodzią, tj. obszarem między linią brzegu a wałem przeciwpowodziowym lub naturalnym wysokim brzegiem, w który wbudowano trasę wału.

Na obszarach szczególnego zagrożenia powodzią, zgodnie z art. 77 ust. 1 pkt 3) lit. A) oraz b) Prawa wodnego, zakazuje się m.in. gromadzenia ścieków, nawozów naturalnych, środków chemicznych, a także innych substancji mogących zanieczyścić wody. Jeśli nie spowoduje to zagrożenia dla jakości wód w przypadku wystąpienia powodzi, właściwy dyrektor regionalnego zarządu gospodarki wodnej Wód Polskich zgodnie z art. 77 ust. 3 Prawa wodnego, może – w drodze decyzji – zwolnić od wymienionych zakazów, określając warunki niezbędne dla ochrony jakości wód.

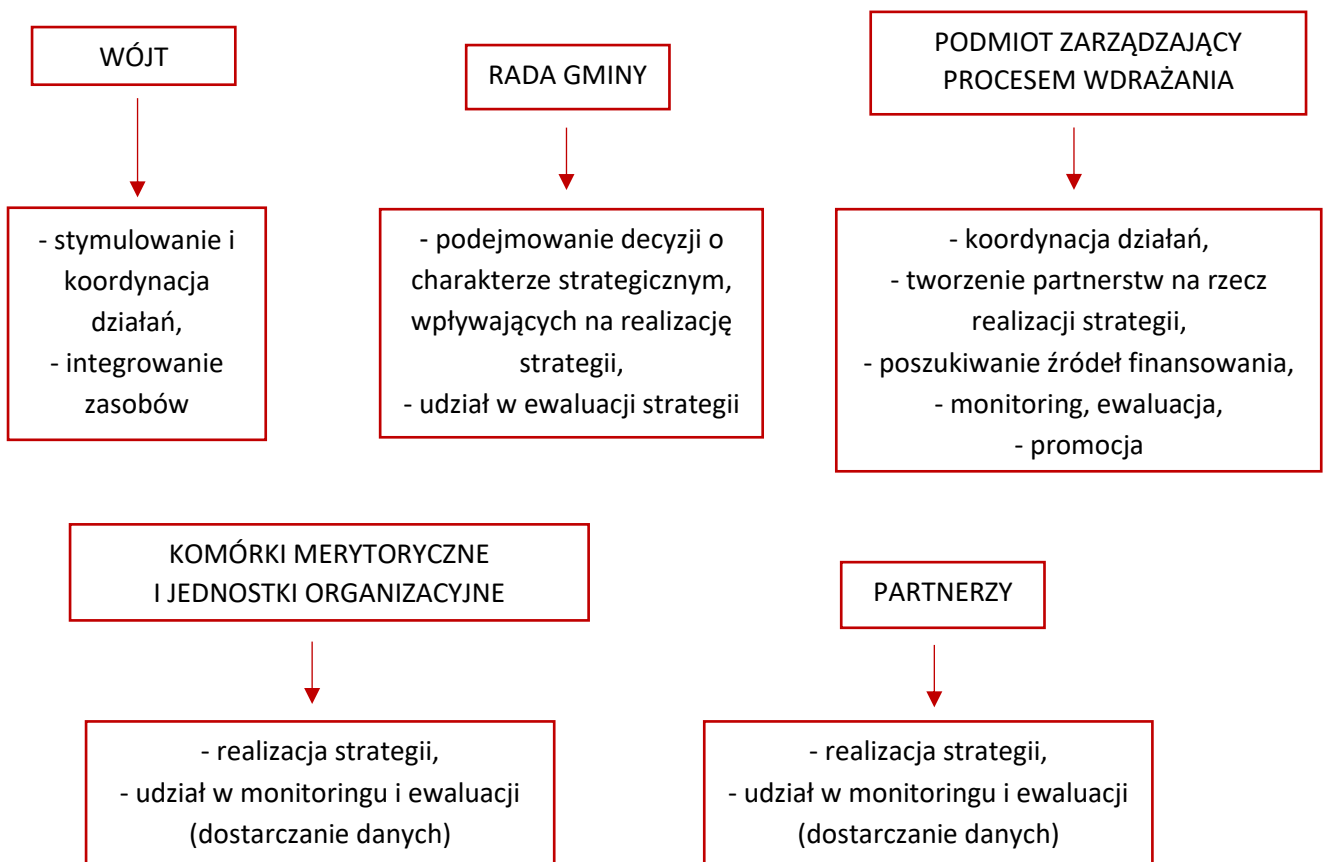
Działania wymagające uzyskania pozwolenia wodnoprawnego określono m.in. w art. 390 Prawa wodnego. Jeżeli ustawa nie stanowi inaczej, pozwolenie wodnoprawne jest wymagane m.in. na wykonanie nowych obiektów budowlanych na obszarach szczególnego zagrożenia powodzią. Obszary szczególnego zagrożenia powodzią należy zachować w niezmienionym kształcie i zagospodarowaniu, nie należy wprowadzać nowej zabudowy. Ponadto należy podkreślić, iż każda nowa inwestycja na terenie zagrożonym powodzią, może powodować zmianę przepływu i podpiętrzenie wód powodziowych oraz zmniejszenie retencji wodnej.

IV. WDRAŻANIE STRATEGII

IV.1. Procedury wdrażania, monitoringu i ewaluacji Strategii

Strategia rozwoju gminy to dokument, który wyznacza najważniejsze cele oraz służące ich osiągnięciu kierunki działań. Choć przede wszystkim za realizację odpowiada gmina oraz jej jednostki organizacyjne, to istotne jest dążenie do włączenia w ten proces także innych podmiotów. Należy tu jednak uwzględnić, że gmina nie ma możliwości wywierania nacisku na podmioty niezależne i dużo zależeć będzie od ich chęci zaangażowania się.

Rys. 4 System zarządzania wdrażaniem strategii rozwoju gminy.



Źródło: opracowanie własne na podstawie *Strategia rozwoju gminy. Podręcznik praktyczny*, s. 99.

Realizacja Strategii opierać się będzie na następujących zasadach:

- partycypacja i partnerstwo,
- otwartość,
- aktywność,
- transparentność,
- elastyczność,
- efektywność,
- konsekwencja.

Podmiotem koordynującym wdrażanie zapisów Strategii będzie Wójt Gminy Strzałkowo przy wsparciu przede wszystkim komórki organizacyjnej Urzędu Gminy ds. promocji, gospodarki nieruchomościami i działalności gospodarczej. Wdrażanie realizowane będzie przez komórki merytoryczne Urzędu Gminy, gminne jednostki organizacyjne oraz inne podmioty (publiczne i prywatne) prowadzące działalność na terenie gminy.

Wdrożeniu Strategii służyć będą dokumenty wykonawcze (fakultatywne i obligatoryjne), których przygotowanie przez jednostki samorządu terytorialnego już teraz regulują różne akty prawne. Poniższa tabela przedstawia zestawienie różnych dokumentów, które mogą wpływać na realizację poszczególnych celów Strategii. Nie jest to jednak katalog zamknięty, co oznacza, że gmina może tworzyć inne niż wymienione dokumenty programowe w celu rozwiązywania poszczególnych problemów. Ponadto ze względu na dłuższy okres obowiązywania niniejszej Strategii niż zakres czasowy wymienionych w tabeli dokumentów oraz fakt, iż część z nich przygotowana jest na rok, usunięto z ich tytułów daty.

Tab. 3 Plan wykonawczy Strategii Rozwoju Gminy Strzałkowo na lata 2022-2032.

Cel strategiczny	Dokumenty wykonawcze
Wysoka jakość usług społecznych i zintegrowana społeczność lokalna	<ul style="list-style-type: none"> • Wieloletnia Prognoza Finansowa Gminy Strzałkowo • Gminny Program Profilaktyki i Rozwiązywania Problemów Alkoholowych • Gminny Program Przeciwdziałania Narkomanii • Program współpracy Gminy Strzałkowo z organizacjami pozarządowymi i podmiotami prowadzącymi działalność pożytku publicznego
Aktywna polityka gospodarcza gminy	<ul style="list-style-type: none"> • Studium uwarunkowań i kierunków zagospodarowania przestrzennego • miejscowe plany zagospodarowania przestrzennego • Wieloletnia Prognoza Finansowa Gminy Strzałkowo
Dostępna przestrzeń publiczna, odpowiadająca potrzebom mieszkańców i przyjazna środowisku	<ul style="list-style-type: none"> • Plan Gospodarki Niskoemisyjnej dla Gminy Strzałkowo Aktualizacja na lata 2021-2024 • Program Ochrony Środowiska dla Gminy Strzałkowo na lata 2019 - 2022 z perspektywą na lata 2023 - 2027 • Gminny Program Opieki nad Zabytkami Gminy Strzałkowo na lata 2021 - 2024 • Studium uwarunkowań i kierunków zagospodarowania przestrzennego • miejscowe plany zagospodarowania przestrzennego • Wieloletnia Prognoza Finansowa Gminy Strzałkowo

Źródło: opracowanie własne.

Niniejsza Strategia podlegać będzie aktualizacji zgodnie z art. 10f ust. 5 ustawy o samorządzie gminnym, tj. jeżeli wymagać tego będzie sytuacja społeczna, gospodarcza lub

przestrzenna gminy albo gdy będzie to konieczne dla zachowania jej spójności ze strategią rozwoju województwa. W takiej sytuacji przygotowany projekt Strategii uwzględniający te zmiany podlega konsultacjom społecznym oraz opiniowaniu przez Zarząd Województwa Wielkopolskiego, a następnie podlega przyjęciu przez Radę Gminy.

Efektywnemu wdrażaniu Strategii służą procedury monitorowania i ewaluacji. Za dokonywanie procesów kontroli realizacji dokumentu odpowiadać będzie również stanowisko ds. promocji, gospodarki nieruchomościami i działalności gospodarczej.

Monitoring prowadzony będzie z większą częstotliwością, w cyklu rocznym, bowiem jego celem jest zapewnienie ciągłości, prawidłowości i efektywności realizacji Strategii. Pozwoli na zidentyfikowanie zagrożeń w ramach realizacji poszczególnych kierunków działań i podjęcie odpowiednich środków zaradczych. Monitoring będzie się opierał na analizie, jakie konkretne projekty były wdrażane w ramach poszczególnych kierunków działania i w jakim stopniu zostały zrealizowane (zakres rzeczowy i finansowy). Dane niezbędne do realizacji monitoringu będą dostarczały komórki merytoryczne i jednostki organizacyjne gminy, ewentualnie - w sytuacji współpracy z innymi podmiotami (gospodarczymi, społecznymi, itp.) - podmioty zewnętrzne. Wnioski powinny zostać uwzględnione w raporcie o stanie gminy, przygotowywanym corocznie w celu uzyskania przez Wójta wotum zaufania.

Proces ewaluacji prowadzony będzie w dwóch „punktach” obowiązywania Strategii. Samo jej uchwalenie zostało poprzedzone ewaluacją ex-ante, zgodnie z zapisami ustawy o zasadach prowadzenia polityki rozwoju, służącą ocenie planowanej interwencji. Wyniki tego rodzaju ewaluacji mogą poprawić jakość planowanej do wdrożenia interwencji. Pozwalają ocenić trafność, przewidywaną skuteczność oraz efektywność realizacji strategii. Natomiast po przyjęciu przez Radę Gminy Strategii Rozwoju, prowadzone mogą być ewaluacje on-going oraz ex-post. Ewaluacja on-going służy usprawnieniu procesu wdrażania dokumentu, pozyskiwaniu informacji pozwalających na rozwiązywanie problemów (niedających się zidentyfikować tylko na poziomie monitoringu) oraz stanowi podstawę do wprowadzenia ewentualnych zmian zapisów Strategii. Opiera się na ocenie warunków zewnętrznych wdrażania Strategii (np. zmian przepisów prawa), systemu zarządzania i wdrażania Strategii, porównania celów z wynikami Strategii. Ewaluacja ex-post ocenia realne efekty wprowadzonych interwencji w oparciu o kryteria: skuteczności, efektywności, użyteczności i trwałości. Pozwala ona ustalić, czy założone cele zostały osiągnięte, w jakim stopniu oraz czy proces ich realizacji był efektywny. Uzyskane wyniki mogą posłużyć do usprawnienia planowanych działań. Podstawę do ewaluacji stanowić będą analizy jakościowe, desk research, odnoszące się do wskaźników uwzględnianych na etapie opracowania diagnozy.

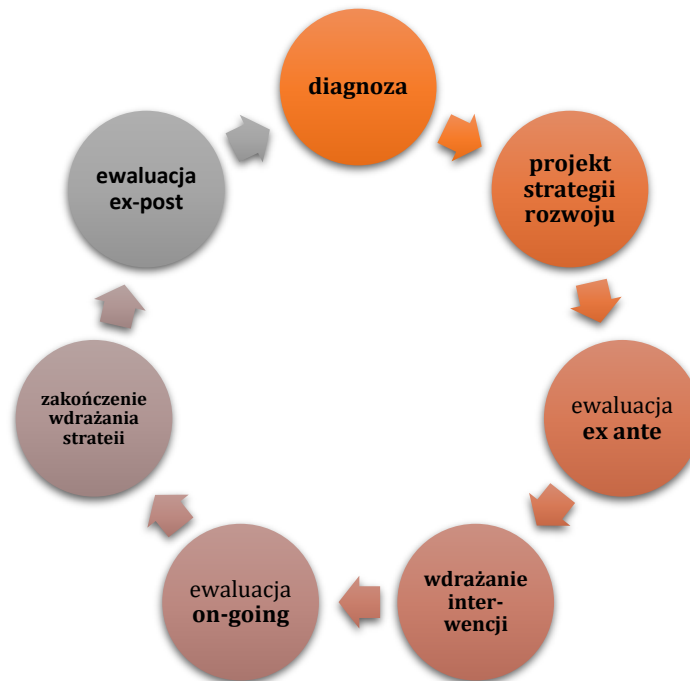
Ewaluacja on-going zostanie dla niniejszego dokumentu przeprowadzona w 2028 r., co pozwoli ocenić skuteczność działań podejmowanych przez „połowę” okresu obowiązywania Strategii. Jej

efektem może być proces aktualizacji dokumentu, polegający w szczególności na zmianie/dodaniu/usunięciu kierunków działań. Natomiast ewaluacja ex-post przeprowadzona zostanie w 2033 r., za cały okres obowiązywania Strategii. W przypadku obu opracowań podstawę stanowić będzie analiza danych zastanych (głównie statystycznych), jednak nie wyklucza się wykonywania analiz o charakterze jakościowym (np. wywiady pogłębione, ankiety). Do ich realizacji wykorzystane zostaną wskaźniki uwzględnione na etapie opracowania diagnozy strategicznej gminy, tj.:

- zmiana liczby mieszkańców gminy,
- udział ekonomicznych grup ludności w ogóle mieszkańców,
- poziom bezrobocia,
- liczba podmiotów gospodarczych w rejestrze REGON na 1000 mieszkańców,
- zmiana liczby gospodarstw rolnych oraz udział gospodarstw rolnych w poszczególnych grupach powierzchni,
- poziom przestępczości i wykrywalności przestępstw,
- zmiana liczby osób korzystających z pomocy społecznej z uwzględnieniem powodów korzystania,
- średnie wyniki egzaminu ósmoklasisty,
- poziom czytelnictwa w gminie,
- wydatki na realizację zadań publicznych przez organizacje pozarządowe,
- korzystający z instalacji wodociągowych i kanalizacyjnych w gminie (%),
- udział dróg gminnych o nawierzchni gruntowej w ogólnej długości tych dróg.

Raporty z przeprowadzonych ewaluacji będą przygotowywane do końca trzeciego kwartału następującego po roku kończącym okres ewaluowany. Każdy raport będzie przedstawiany radnym i osobom zainteresowanym na najbliższej sesji Rady Gminy do zapoznania (tak jak dzieje się to z rocznymi sprawozdaniami np. z działalności Ośrodka Pomocy Społecznej).

Rys. 5 Model wdrażania interwencji publicznych w postaci strategii rozwoju gminy.



Źródło: opracowanie własne.

IV.2. Ramy finansowe realizacji Strategii

Oszacowanie środków finansowych niezbędnych do realizacji zapisów Strategii Rozwoju Gminy jest bardzo trudne. Poza pewnymi ogólnymi założeniami najbardziej niezbędnych działań, powinno się uwzględnić zapisy dokumentów wykonawczych. Uwzględniając tylko zapisy Wieloletniej Prognozy Finansowej szacunkowy koszt realizacji polityk publicznych to 548 216 003,05 zł, w tym w poszczególnych latach:

- 59 831 241,61 zł - 2022 r.,
- 45 694 347,44 zł w 2023 r.,
- 45 941 486,00 zł w 2024 r.,
- 46 649 302,00 zł w 2025 r.,
- 47 479 160,00zł w 2026 r.,
- 48 208 369,00 zł w 2027 r.,
- 49 048 517,00 zł w 2028 r.,
- 49 919 767,00 zł w 2029 r.,
- 50 851 965,00 zł w 2030 r.,
- 51 803 141,00 zł w 2031 r.,
- 52 788 707,00 zł w 2032 r.

Oczywiście samodzielne sfinansowanie przez gminę tak kosztownych inwestycji nie jest możliwe. Tym bardziej, że poza realizacją projektów infrastrukturalnych, gmina kładzie i planuje nadal kłaść duży nacisk na projekty socjalne i społeczne, o charakterze „miękkim”, co również wymaga kolejnych nakładów finansowych. Dla prowadzenia skutecznej i efektywnej interwencji publicznej będą wykorzystywane wszystkie dostępne środki finansowe, pochodzące m.in. z następujących źródeł:

- środki budżetu jednostek samorządu terytorialnego, w tym regionalne, powiatowe oraz środki własne gminy,
- środki pochodzące z budżetu państwa (pozostające w dyspozycji poszczególnych ministerstw, dedykowane fundusze i programy),
- środki funduszy celowych, np. pochodzące z Narodowego Funduszu Ochrony Środowiska i Gospodarki Wodnej,
- fundusze europejskie dostępne w ramach Europejskiego Funduszu Rozwoju Regionalnego, Funduszu Spójności, Europejskiego Funduszu Społecznego, Inicjatyw Wspólnotowych oraz Wspólnej Polityki Rolnej (obecne i przyszłe programy operacyjne na poziomie krajowym i regionalnym),
- inne fundusze ze źródeł europejskich jak np. fundusze norweskie i fundusze Europejskiego Obszaru Gospodarczego,
- środki sektora prywatnego, w tym formuła partnerstwa publiczno-prywatnego oraz fundusze sektora pozarządowego,
- kredyty bankowe, pożyczki oraz inne instrumenty finansowe,
- dodatkowe formy wsparcia dostępne w ramach specjalnych linii budżetowych, np. tarcz antykryzysowych.

Spis tabel

Tab. 1 Zgodność celów strategicznych w strategii rozwoju gminy oraz strategii rozwoju województwa.	22
Tab. 2 Jednolite części wód powierzchniowych i podziemnych w gminie Strzałkowo.	25
Tab. 3 Plan wykonawczy Strategii Rozwoju Gminy Strzałkowo na lata 2022-2032.	31

Spis rysunków

Rys. 1 Obszary strategicznej interwencji w województwie wielkopolskim.....	18
Rys. 2 Model struktury funkcjonalno-przestrzennej gminy Strzałkowo.....	24
Rys. 3 Zagrożenie suszą na terenie Polski.....	28
Rys. 4 System zarządzania wdrażaniem strategii rozwoju gminy.....	30
Rys. 5 Model wdrażania interwencji publicznych w postaci strategii rozwoju gminy.	34